

Prefeitura Municipal de Colíder - MT**S08 - BIÓLOGO****Turno: TARDE**

Tipo de Prova
1

Sr. Candidato, para ter a sua prova corrigida é obrigatório a marcação do tipo de prova no cartão de respostas. Caso não marque o tipo de prova, o cartão de respostas não será lido e estará automaticamente eliminado do Concurso Público.

TRANSCREVA, NO SEU CARTÃO DE RESPOSTAS, A FRASE ABAIXO PARA O EXAME GRAFOTÉCNICO:

“Coloque-se à prova. Esse é o único caminho que leva ao crescimento.”
(Morgan Freeman)

ATENÇÃO

Este caderno contém cinquenta questões de múltipla escolha, cada uma com cinco alternativas de resposta (A, B, C, D, E), e o tema da redação.

Verifique se este material está em ordem, caso contrário, notifique imediatamente o fiscal.

O tempo de duração da prova inclui o preenchimento do cartão de respostas.

Duração da prova: 4 HORAS

LEIA AS INSTRUÇÕES ABAIXO

Por motivo de segurança:

- O candidato só poderá retirar-se definitivamente da sala após 1 (uma) hora do início efetivo da prova.
- Somente faltando 1 (uma) hora para o término da prova, o candidato poderá retirar-se levando o seu caderno de questões.
- O candidato que optar por se retirar sem levar o seu caderno de questões não poderá copiar suas respostas por qualquer meio.
- Ao terminar a prova, o candidato deverá se retirar imediatamente do local, não sendo possível nem mesmo a utilização dos banheiros e/ou bebedouros.

Sr. Candidato, ao terminar a prova é de sua responsabilidade entregar ao fiscal o cartão de respostas assinado e as folhas de resposta desidentificadas. Não se esqueça dos seus pertences.

Os três últimos candidatos deverão permanecer na sala até que o último candidato entregue o cartão de respostas, devendo assinar a capa de sala.

O fiscal de sala não está autorizado a alterar quaisquer dessas instruções. Em caso de dúvida, solicite a presença do coordenador local.

BOA PROVA!

LÍNGUA PORTUGUESA

Leia o texto a seguir para responder às questões de 1 a 9.

Eu me demito: fenômeno da grande resignação chega ao Brasil.

Camuflados por uma fila de 13 milhões de desempregados, brasileiros pedem demissão em ritmo recorde: meio milhão por mês.

Por Marcelo Soares | Edição: Tássia Kastner 11/02/2022

Pedir demissão no meio de uma crise econômica e sanitária parece aquele tipo de luxo reservado a trabalhadores ricos de países desenvolvidos. Todo mês, mais de 4 milhões de americanos passaram a deixar seus empregos voluntariamente, num fenômeno que ganhou nome próprio: Great Resignation (“grande resignação”).

Trata-se de um exército de trabalhadores urbanos, majoritariamente jovens – com menos de 30 anos – e do setor de serviços. Fica mais fácil para quem mora em um país cujo índice de desemprego é virtualmente zero: lá a desocupação está em 3,9%. É o oposto do cenário brasileiro. Aqui, 13 milhões estão em busca de trabalho, e a taxa de desemprego, ainda que em queda, continua acima dos dois dígitos, ao redor de 13%.

E, mesmo assim, o Brasil também vive sua grande resignação. Todos os meses, quase 500 mil trabalhadores jogam seus crachás pela janela e dão fim ao emprego que tinham – sem levar nenhuma vantagem além de sair da empresa, pois essa modalidade de demissão não libera o FGTS. É o dobro do registrado nos anos anteriores à pandemia, de acordo com o estudo encomendado pela Você S/A ao estúdio de inteligência de dados Lagom Data.

A Lagom analisou quase 188 milhões de registros de movimentações trabalhistas do Caged (Cadastro Geral de Empregados e Desempregados), entre 2016 e novembro de 2021, dado mais recente disponível na conclusão desta reportagem.

E os números mostram que Brasil e EUA viveram um movimento semelhante: antes de 2020, havia uma certa estabilidade no número de pedidos de demissão voluntária. Logo após o início da pandemia, trabalhadores se seguraram nos seus empregos – até porque as empresas estavam demitindo a rodo à medida que fechavam as portas de forma temporária ou definitiva. Mas tão logo a fase aguda da crise passou, trabalhadores decidiram assumir as rédeas de suas carreiras e deram adeus a seus chefes.

É tanta gente pedindo as contas no Brasil que, em um ano, os pedidos de demissão representam uma rotatividade de 15% nas vagas com carteira. O número total é ainda maior, já que o estudo foi feito com base exclusivamente nos desligamentos a pedido. Existem ainda as demissões por comum acordo, autorizadas pela reforma trabalhista de 2017 – e essas não ficam contabilizadas como voluntárias.

Os dados oficiais são apenas numéricos. Não registram os motivos que levam tanta gente a pedir demissão. Para entender melhor o que se passa, ouvimos especialistas – e também trabalhadores que decidiram pedir as contas em meio à nossa “grande resignação”.

Dá para resumir em três pontos o que leva uma pessoa a se demitir: ganhar um salário melhor, mudar-se para um ambiente de trabalho mais saudável e dar um upgrade na qualidade de vida. Os três pontos não são excludentes. Mas essas motivações são mais frequentes quando existem mais vagas disponíveis do que gente para trabalhar. E Ana Cristina Limongi-França, professora de economia da FEA/USP e da FIA, detectou foi o seguinte: o advento do home office deu uma força para quem sonha com mais dinheiro ou mais tempo livre, mesmo que numa realidade de desemprego em alta.

“Houve mais oportunidades de trabalho [remoto] especialmente no setor de serviços e atendimento”, diz Ana Cristina. Ela é coautora de um estudo sobre o impacto da qualidade de vida no trabalho, e como esse fator leva a pedidos de demissão.

[...]

Proporcionalmente, a atividade com maior volume de saídas voluntárias foi o telemarketing, em que o número de pedidos de demissão representa 18,7% do total de vagas formais ao final de 2020. [...]

<https://vocesa.abril.com.br/economia>

Questão 1

O texto lido faz parte do gênero reportagem, por isso apresenta a seguinte característica:

- (A) preocupação com a forma do discurso para transmitir a informação.
- (B) texto baseado em um assunto desenvolvido de forma mais aprofundada.
- (C) tipologia textual injuntiva destinada a oferecer orientações a seus leitores.
- (D) uso de linguagem coloquial para tratar de um acontecimento do cotidiano.
- (E) linguagem impessoal baseada apenas na informação de fatos que podem ser apurados.

Questão 2

Os conectivos estabelecem relações sintáticas e semânticas entre os enunciados de um texto, influenciando na sua construção de sentido. Assinale a frase do texto que apresenta conectivo concessivo.

- (A) “[...] já que o estudo foi feito com base exclusivamente [...].” 6º§
- (B) “Mas essas motivações são mais frequentes [...].” 8º§
- (C) “[...] de acordo com o estudo encomendado pela Você S/A [...].” 3º§
- (D) “[...] pois essa modalidade de demissão não libera o FGTS.” 3º§
- (E) “[...] ainda que em queda, continua acima dos dois dígitos [...].” 2º§

Questão 3

O segmento em que se restringe o sentido do termo anterior encontra-se em:

- (A) “[...] do que gente para trabalhar.” 8º§
- (B) “[...] que decidiram pedir as contas [...].” 7º§
- (C) “[...] o que leva uma pessoa a se demitir [...].” 8º§
- (D) “[...] à medida que fechavam as portas [...].” 5º§
- (E) “[...] mesmo que numa realidade de desemprego em alta.” 8º§

Questão 4

“Trata-se de um exército de trabalhadores urbanos, majoritariamente jovens [...].” 2º§

O sujeito dessa oração é classificado como:

- (A) indeterminado.
- (B) desinencial.
- (C) oração sem sujeito.
- (D) determinado - simples.
- (E) determinado - composto.

Questão 5

“Houve mais oportunidades de trabalho [remoto].” 9º§

A única variação correta para essa frase é:

- (A) Parecem haver mais oportunidades de trabalho remoto.
- (B) Existiu mais oportunidades de trabalho remoto.
- (C) Devem ter havido mais oportunidades de trabalho remoto.
- (D) Fazem anos que procuravam oportunidades de trabalho remoto.
- (E) Deve haver mais oportunidades de trabalho remoto.

Questão 6

“[...] uma certa estabilidade no número de pedidos de demissão voluntária.” 5º§

A palavra sublinhada na frase acima corresponde à locução “de boa vontade”. Marque a alternativa em que a locução adjetiva não corresponde ao adjetivo destacado.

- (A) A energia eólica é um tipo de energia renovável. (de vento)
- (B) Foi construído um esgoto pluvial naquele povoado. (relativo à chuva)
- (C) As fake news enganam o eleitor incauto. (sem cautela)
- (D) Aquela empresa tem um projeto inédito de inclusão. (sem editor)
- (E) Foi encontrado material bélico naquela estação de trem. (de guerra)

Questão 7

“Logo após o início da pandemia, trabalhadores se seguraram nos seus empregos [...].” 5º§

O emprego da vírgula, nesse período do texto, justifica-se em função de que:

- (A) o adjunto adverbial foi deslocado para o início da oração.
- (B) a oração foi iniciada por um adjunto adnominal.
- (C) a expressão que iniciou o período é um vocativo.
- (D) o período foi iniciado por uma oração reduzida.
- (E) o período foi iniciado por uma oração coordenada sindética.

Questão 8

“[...] em meio à nossa ‘grande resignação’.” 7º§

Das alterações feitas no fragmento acima, há erro no emprego do acento indicativo da crase em:

- (A) [...] em meio àquela ‘grande resignação’.
- (B) [...] em meio à mesma ‘grande resignação’.
- (C) [...] em meio à essa ‘grande resignação’.
- (D) [...] em meio à nova ‘grande resignação’.
- (E) [...] em meio à ‘grande resignação’.

Questão 9

“[...] à medida que fechavam as portas de forma temporária ou definitiva.” 5º§

Nessa frase, o modo e o tempo do verbo sublinhado indicam

- (A) um fato certo e processo verbal concluído no passado.
- (B) um fato certo e processo verbal inacabado no passado.
- (C) um fato certo e processo ocorrido antes de outro processo passado.
- (D) processo impreciso anterior ao momento em que se fala ou escreve.
- (E) processo preciso posterior ao momento passado.

Questão 10

Considere o seguinte grupo de palavras e marque a alternativa que apresenta seus sinônimos e grafias CORRETAS.

principiante	desterrar	notável
afim de	abaixar	comparar

- (A) insipiente - prescrição – eminente – afinidade – arriar – auferir.
- (B) insipiente - proscrição – eminente – afinidade – arrear – aferir.
- (C) incipiente – proscrição – eminente – afinidade – arriar – aferir.
- (D) incipiente – proscrição – iminente – com a finalidade de – arriar – aferir.
- (E) incipiente – prescrição – iminente – com a finalidade de – arrear – auferir.

RACIOCÍNIO LÓGICO QUANTITATIVO

Questão 11

Sabe-se que x livros foram distribuídos para três livrarias distintas. A livraria T recebeu a metade do total de livros, a livraria L recebeu $\frac{1}{3}$ do restante recebido por T, e a livraria U recebeu 100 livros. Dessa forma, qual o produto dos algarismos de x?

- (A) 4
- (B) 3
- (C) 2
- (D) 1
- (E) 0

Questão 12

Admita \$ 0,32 como o preço do litro de certo produto. Esse produto é guardado em recipientes no formato de paralelepípedo reto retângulo cujas dimensões são x dm, y dm e z dm. Sabe-se que x representa a raiz quadrada de 144 acrescido de meio, y representa a metade de 240 e z é igual a 80 dm. Sendo assim, qual preço se pagará para encher todo o recipiente?

- (A) \$ 38.400,00
- (B) \$ 36.000,00
- (C) \$ 32.400,00
- (D) \$ 30.450,00
- (E) \$ 31.200,00

Questão 13

A área de um triângulo equilátero equivale a dois terços de seu perímetro. Qual o valor do lado desse triângulo?

- (A) $\sqrt{3}$
- (B) $\frac{8\sqrt{3}}{3}$
- (C) $3\sqrt{3}$
- (D) $8\sqrt{3}$
- (E) $\frac{4\sqrt{3}}{3}$

Questão 14

Uma escola fornece a nota final de seus alunos através da diferença entre a média aritmética e a mediana de suas notas nos testes bimestrais. Sabendo que certo aluno tirou 3.0, 5.2 e x, qual deve ser sua nota final, sabendo que a média aritmética desse aluno é 9?

- (A) 11.4
- (B) 7.8
- (C) 18.8
- (D) 13.6
- (E) 9

Questão 15

Um professor de matemática fez a seguinte pergunta à sua turma como desafio:

"No lançamento de um dado não viciado, qual a probabilidade de se obter um número quadrado perfeito?"

Com base na resposta CORRETA de algum dos seus alunos, qual resposta ele espera obter?

- (A) Um sexto.
- (B) Dois terços.
- (C) Um terço.
- (D) Cinco sextos.
- (E) Um meio.

INFORMÁTICA BÁSICA

Questão 16

Analise o ícone abaixo e responda.



Monitores



Em qual guia, do MS – PowerPoint, é possível encontrá-lo?

- (A) Transições.
- (B) Apresentação de Slides.
- (C) Animações.
- (D) Design.
- (E) Exibir.

Questão 17

No MS-Excel, para que um usuário alterne para a guia anterior em uma caixa de diálogo, qual atalho é utilizado?

- (A) Shift + Tab.
- (B) Alt + Shift.
- (C) Esc.
- (D) Ctrl + Tab.
- (E) Tab + Esc.

Questão 18

Assinale a alternativa que corresponda a opção que pode ser localizada na guia Revisão, do MS-Word mais atual.

- (A) Parágrafo
- (B) Tinta em forma.
- (C) Proteger.
- (D) Margens.
- (E) Inserir nota de rodapé.

Questão 19

Em uma rede de computadores organizada por meio de uma _____, toda a informação gerada pelas estações de trabalho deve passar por um nó central. O nó central se diferencia dos demais por possuir a inteligência para distribuir o tráfego de rede para os demais computadores da rede. Esse nó central se conecta com os demais computadores da rede por meio de uma conexão ponto a ponto.

O texto acima faz referência a um dos tipos de topologia de rede. Sendo assim, assinale corretamente, a alternativa que preencha a lacuna acima.

- (A) Topologia híbrida.
- (B) Topologia anel.
- (C) Topologia estrela.
- (D) Topologia árvore.
- (E) Topologia barramento.

Questão 20

São considerados meios de transmissão guiados:

- (A) cabo coaxial, cabo de par trançado e cabo de fibra óptica.
- (B) transmissão via satélite e transmissão via rádio.
- (C) cabo de fibra óptica, apenas.
- (D) cabo de par trançado e transmissão via satélite.
- (E) transmissão via rádio, apenas.

Questão 21

A seguir, é possível analisar a imagem de um de conector de fibra óptica, qual?



- (A) Conector LC.
- (B) Conector FC.
- (C) Conector FDDI.
- (D) Conector ST.
- (E) Conector MTRJ.

Questão 22

Sobre as pragas virtuais Trojan e Botnet, é CORRETO afirmar que:

- (A) abrem uma espécie de porta de acesso para que o computador seja controlado à distância.
- (B) são especializadas em roubar senhas e dados.
- (C) carregam um outro programa maligno que provoca vários estragos no computador, como apagar o disco rígido e roubar dados.
- (D) são capazes de monitorar, armazenar e enviar todas as teclas digitadas pela vítima para um cracker.
- (E) são mensagens que geralmente chegam por e-mail alertando o usuário sobre um vírus mirabolante, altamente destrutivo ou notícias curiosas que servem como isca para o ataque.

Questão 23

São princípios básicos de segurança da informação, EXCETO:

- (A) liberdade.
- (B) disponibilidade.
- (C) integridade.
- (D) autenticidade.
- (E) confidencialidade.

Questão 24

“Aparelho que armazena carga elétrica em baterias, capaz de fornecer energia elétrica por algum período quando a corrente elétrica alternada é interrompida.”

O texto se refere ao(a):

- (A) backup.
- (B) certificado digital.
- (C) biometria.
- (D) nobreak.
- (E) firewall.

Questão 25

É considerado um exemplo de anti-spyware:

- (A) Fortigate.
- (B) pfSENSE.
- (C) TinyWall.
- (D) Watchguard.
- (E) Microsoft Windows Defender.

LEGISLAÇÃO E ÉTICA NA ADMINISTRAÇÃO PÚBLICA

Questão 26

Como uma das formas de orientar a ação do administrador na prática dos atos administrativos, podemos citar seus princípios. Nesse sentido, é CORRETO afirmar ser um dos princípios fundamentais da administração pública:

- (A) moralidade.
- (B) imperatividade.
- (C) finalidade.
- (D) forma.
- (E) objeto.

Questão 27

Em conformidade com o disposto pela Constituição Federal de 1988, é INCORRETO afirmar ser um dos fundamentos da República Federativa do Brasil, expressos pela Constituição Federal.

- (A) Soberania.
- (B) Dignidade da pessoa humana.
- (C) Desenvolvimento nacional.
- (D) Valores sociais do trabalho e da livre iniciativa.
- (E) Pluralismo político.

Questão 28

Em conformidade com o exposto pela Constituição Federal de 1988, é CORRETO afirmar ser um dos objetivos fundamentais da República Federativa do Brasil:

- (A) independência nacional.
- (B) construir uma sociedade livre, justa e solidária.
- (C) prevalência dos direitos humanos.
- (D) autodeterminação dos povos.
- (E) não-intervenção.

Questão 29

Analise as assertivas e responda.

I - Ninguém será obrigado a fazer ou deixar de fazer alguma coisa senão em virtude de lei.

II - Ninguém será submetido a tortura nem a tratamento desumano ou degradante.

III - É livre a manifestação do pensamento, sendo vedado o anonimato.

IV - É assegurado o direito de resposta, proporcional ao agravo, além da indenização por dano material, moral ou à imagem.

A Constituição Federal de 1988, preconiza em seu artigo 5º que todos são iguais perante a lei, sem distinção de qualquer natureza. Nesse sentido, em que pese os direitos e deveres individuais e coletivos, é CORRETO, das assertivas dispostas, as indicadas pela alternativa?

- (A) I, II e III.
- (B) II, III e IV.
- (C) I, II e IV.
- (D) I, III e IV.
- (E) I, II, III e IV.

Questão 30

A Constituição Federal prevê que, no Brasil, não haverá juízo ou tribunal de exceção, sendo reconhecida a instituição do júri, com a organização que lhe dê a lei, sendo INCORRETO afirmar que será assegurado:

- (A) plenitude de defesa.
- (B) a irretroatividade da lei penal, ainda que para benefício do réu.
- (C) sigilo das votações.
- (D) soberania dos veredictos.
- (E) competência para julgar os crimes dolosos contra a vida.

Questão 31

A Constituição Federal de 1988, diz expressamente quais os direitos dos trabalhadores urbanos e rurais, além de outros que visem à melhoria de sua condição social. Nesse sentido, é CORRETO afirmar que será garantido remuneração do serviço extraordinário superior à do normal, no mínimo, em:

- (A) dez por cento.
- (B) trinta por cento.
- (C) quarenta por cento.
- (D) cinquenta por cento.
- (E) sessenta por cento.

Questão 32

Em consonância com o previsto pela Constituição Federal de 1988, em que pese a organização dos poderes, é CORRETO afirmar que cada Estado e o Distrito Federal elegerá:

- (A) dois Senadores, com mandado de quatro anos.
- (B) dois Senadores, com mandado de quatro anos e um com mandado de seis anos.
- (C) três Senadores, com mandado de oito anos.
- (D) quatro Senadores com mandado de quatro anos.
- (E) três Senadores com mandado de quatro anos.

Questão 33

À luz da Constituição Federal de 1988, é CORRETO afirmar, entre as alternativas, ser uma das atribuições do Congresso Nacional em que não será exigida a sanção do Presidente da República, para dispor sobre a matéria.

- (A) Sistema tributário, arrecadação e distribuição de rendas.
- (B) Resolver definitivamente sobre tratados, acordos ou atos internacionais que acarretem encargos ou compromissos gravosos ao patrimônio nacional.
- (C) Plano plurianual, diretrizes orçamentárias, orçamento anual, operações de crédito, dívida pública e emissões de curso forçado.
- (D) Fixação e modificação do efetivo das Forças Armadas.
- (E) Planos e programas nacionais, regionais e setoriais de desenvolvimento.

Questão 34

À luz da Constituição Federal de 1988, em que pese os direitos sociais, podemos afirmar que, no Brasil, será livre a associação profissional ou sindical. Nesse sentido, é INCORRETO afirmar que:

- (A) ao sindicato cabe a defesa dos direitos e interesses coletivos ou individuais da categoria, salvo em questões judiciais ou administrativas.
- (B) ninguém será obrigado a filiar-se a sindicato.
- (C) o aposentado filiado tem direito a votar e ser votado nas organizações sindicais.
- (D) é obrigatória a participação dos sindicatos nas negociações coletivas de trabalho.
- (E) ninguém será obrigado a manter-se filiado a sindicato.

Questão 35

Analise as assertivas e responda.

- I – Presidente da Câmara dos Deputados.
- II – Presidente do Senado.
- III – Militar das forças armadas.
- IV – Carreira diplomática.

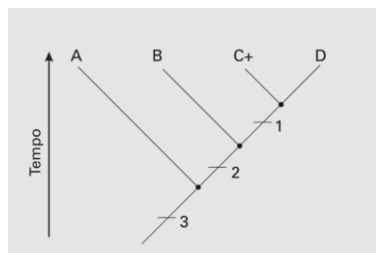
Embora a Constituição Federal estabeleça que não poderá haver distinção entre brasileiro nato e naturalizado, existe ressalvas, expressas pela própria Constituição Federal. Nesse sentido, é CORRETO afirmar serem cargos privativos de brasileiros natos, das assertivas acima, as indicadas pela alternativa.

- (A) I, II e III.
- (B) I, II e IV.
- (C) I, III e IV.
- (D) II, III e IV.
- (E) I, II, III e IV.

CONHECIMENTOS ESPECÍFICOS

Questão 36

Analise o seguinte cladograma:



Podemos concluir que:

- (A) C e D formam um grupo irmão monofilético definido pela apomorfia 1.
- (B) o grupo irmão C e D compartilha o menor número de caracteres compartilhados.
- (C) A e B compartilha a mesma sinapomorfia encontrada nos grupos C e D.
- (D) o número 2 representa uma apomorfia encontrada nos grupos A, B, C e D.
- (E) os grupos A e B são considerados monofiléticos, excluindo C e D.

Questão 37

Entomologia (do grego *entomon*=inseto; logia de *logos* = estudo) é a área de conhecimento da biologia que estuda os insetos e sua relação com o homem, as plantas e outros animais.

Sobre os insetos, é CORRETO afirmar que:

- (A) possuem o corpo dividido em cabeça, tórax e abdome, um par de antenas e seis pares de patas.
- (B) passam pelo processo de metamorfose que garante o seu crescimento devido ao exoesqueleto.
- (C) os Túbulos de Malpighi foram uma importante adaptação ao meio terrestre, excretando ácido úrico.
- (D) o sistema traqueal garante o fornecimento de oxigênio e funciona juntamente ao sistema circulatório.
- (E) insetos que possuem desenvolvimento direto são considerados holometábolos.

Questão 38

Analise as seguintes afirmações:

- 1 – Seus órgãos são protegidos por um endoesqueleto.
 - 2 – Os Artrópodes são os representantes com o maior número de espécies.
 - 3 – É formado por cinco classes, entre eles os répteis, peixes e anfíbios.
 - 4 – Os rins são os principais órgãos responsáveis pela filtração sanguínea.
- Marque a alternativa CORRETA.

- (A) 1 e 2 correspondem aos organismos invertebrados.
- (B) 1, 3 e 4 correspondem aos organismos vertebrados.
- (C) 2 e 3 correspondem aos organismos invertebrados.
- (D) 2, 3 e 3 correspondem aos organismos vertebrados.
- (E) 1, 2 e 3 correspondem aos organismos invertebrados.

Questão 39

Analise o seguinte quadro:

Item	Reprodução Sexual	Vasos Condutores	Sementes	Flores
1	Dependente de água	Sim	Não	Não
2	Dependente de água	Não	Não	Não
3	Independente de água	Sim	Sim	Sim
4	Independente de água	Sim	Sim	Não

Marque a alternativa CORRETA.

- (A) o organismo 1 é uma pteridófita e o 3 uma gmnosperma.
- (B) o organismo 2 é uma pteridófita e o 3 uma angiosperma.
- (C) o organismo 3 é uma angiosperma e o 4 uma briófito.
- (D) o organismo 1 é uma pteridófita e o 2 uma briófito.
- (E) o organismo 3 é uma gmninosperma e o 4 uma angiosperma.

Questão 40

Por muito tempo as algas foram consideradas como pertencentes ao reino *Plantae*. Assinale a alternativa que justifique a saída das algas deste reino:

- (A) são capazes de realizar fotossíntese e serem autotróficas.
- (B) geralmente possuem parede celular contendo celulose.
- (C) possuem reserva de amido no interior dos cloroplastos.
- (D) podem ser uni ou multicelulares com parede celular.
- (E) o ciclo de vida pode possuir alternância de geração.

Questão 41

Os Protozoários são organismos que são classificados de acordo com sua forma de locomoção. Das doenças listadas a seguir, assinale a alternativa CORRETA:

- (A) a malária é uma doença causada por um protozoário flagelado.
- (B) a amebíase é uma doença causada por um protozoário que se locomove por pseudópodes.
- (C) a Doença de Chagas é causada por um protozoário que não possui estrutura locomotora.
- (D) a toxoplasmose é uma doença causada por um protozoário ciliado.
- (E) a leishmaniose tegumentar é causada por um protozoário que se locomove por pseudópodes.

Questão 42

Os Platyelmintos são pertencentes ao filo dos Helmintos, sendo animais triblásticos, acelomados e com simetria bilateral, com espécies de vida livre (aquáticas ou terrestres) ou de parasitos humanos. Dentre as alternativas a seguir, assinale a que se refere a um platelminto parasito.

- (A) Lombriga
- (B) Planária
- (C) Tênia
- (D) Sanguessuga
- (E) Oxiúrus

Questão 43

Sobre a Dengue, analise as seguintes afirmativas:

- I – o mosquito *Aedes aegypti* utiliza a água parada para colocar seus ovos, os quais originam mosquitos que podem tornar-se vetores da doença.
- II – o homem é hospedeiro intermediário do *Aedes aegypti*.
- III – o *Aedes aegypti* é o mosquito transmissor da Dengue, porém é o vetor de outras doenças como a Febre Amarela urbana, Zika e Chikungunya.
- IV – após a picada do mosquito, estamos sujeitos à contaminação por diversos tipos de bactéria, como a causadora da dengue.

Estão CORRETAS as afirmativas:

- (A) I, II e III.
- (B) I e III.
- (C) II e IV.
- (D) II, III e IV.
- (E) I, III e IV.

Questão 44

Ao analisarmos um ecossistema podemos encontrar os seguintes componentes:

- 1 – radiação solar
- 2 – produtores.
- 3 – temperatura.
- 4 – microconsumidores.
- 5 – solo.

Sobre os componentes listados, assinale a alternativa CORRETA.

- (A) 1 e 3 são considerados componentes abióticos físicos.
- (B) 2 é considerado um componente biótico enquanto o 3 um componente abiótico químico.
- (C) 2 e 4 são considerados componentes abióticos químicos.
- (D) 5 é considerado um componente biótico físico.
- (E) 1 é considerado um componente abiótico químico enquanto 3 um componente biótico físico.

Questão 45

A onça pintada e o tamanduá bandeira são mamíferos encontrados na Mata-Atlântica que estão em risco de extinção devido, principalmente, ao aumento do desmatamento desse bioma. Sobre a relação desses animais, podemos afirmar que:

- (A) o tamanduá bandeira e a onça pintada possuem uma relação de cooperação.
- (B) o tamanduá bandeira e a onça pintada possuem o mesmo habitat, porém nichos ecológicos diferentes.
- (C) o tamanduá bandeira e a onça pintada possuem uma relação de comensalismo.
- (D) o tamanduá bandeira e a onça-pintada apresentam o mesmo nicho ecológico e o mesmo habitat.
- (E) o tamanduá bandeira e a onça-pintada apresentam mesmo nicho ecológico e vivem em diferentes habitats.

Questão 46

Sobre as relações intraespecíficas e interespecíficas, analise os seguintes casos:

- 1 – Relação ecológica entre organismos de diferentes espécies, na qual um dos organismos é beneficiado e o outro não é prejudicado.
- 2 – Relação ecológica entre indivíduos de espécies diferentes, em que ambos são beneficiados pela interação.
- 3 – Um organismo retira de outro os nutrientes necessários para sua sobrevivência.
- 4 – Indivíduos da mesma espécie cooperam entre si e estabelecem divisão de trabalho.

A alternativa que classifica CORRETAMENTE as relações citadas, na ordem apresentada é:

- (A) sociedade, competição, comensalismo e mutualismo.
- (B) comensalismo, mutualismo, parasitismo e sociedade.
- (C) parasitismo, inquilinismo, competição e sociedade.
- (D) sociedade, mutualismo, competição e amensalismo.
- (E) amensalismo, competição, parasitismo e mutualismo.

Questão 47

Um exemplo de ciclo biogeoquímico é o ciclo do Carbono, garantindo a sua reciclagem e garantindo a circulação desse elemento pelo meio ambiente e pelos seres vivos. Sobre o ciclo do Carbono, podemos afirmar:

- (A) o CO₂ é absorvido pela planta por meio da respiração e devolvido através da sua decomposição.
- (B) o processo de respiração celular promove a absorção do gás carbônico do ambiente.
- (C) a queima dos combustíveis fósseis (combustão) promove o aumento do CO₂ atmosférico.
- (D) os consumidores conseguem adquirir carbono através da respiração.
- (E) a fotossíntese é uma maneira pela qual os organismos fotossintetizantes liberam CO₂.

Questão 48

Sendo uma das maiores planícies de sedimentação do mundo, este bioma brasileiro possui uma planície levemente ondulada com raros morros isolados e rica em depressões rasas, seus limites marcados por variados sistemas de elevações, como chapadas, serras e maciços. Possui grande quantidade de rios, todos pertencentes à Bacia do Rio Paraguai. Seu solo possui baixa aptidão agrícola, devido ao processo erosivo conhecido como lixiviação.

O texto refere-se ao bioma:

- (A) cerrado.
- (B) caatinga.
- (C) pampa.
- (D) pantanal.
- (E) mata atlântica.

Questão 49

Lixão é uma forma inadequada de disposição final de resíduos sólidos, que se caracteriza pela simples descarga do lixo sobre o solo, sem medidas de proteção ao meio ambiente ou à saúde pública. Não existe nenhum controle quanto aos tipos de resíduos depositados e quanto ao local de disposição dos mesmos. Nesses casos, resíduos domiciliares e comerciais de baixa periculosidade são depositados juntamente com os industriais e hospitalares, de alto poder poluidor, sendo o ideal que os lixões a céu aberto sejam transformados em aterros sanitários. Sobre os aterros sanitários e os lixões, podemos afirmar que:

- (A) nos aterros existe a possibilidade de separação de material para reaproveitamento e reciclagem, diferente dos lixões.
- (B) a construção dos lixões envolve um custo mais elevado do que a manutenção dos aterros sanitários.
- (C) a poluição causada pelos aterros sanitários é reduzida pela impermeabilização do solo e tratamento do chorume.
- (D) após a desativação dos lixões, a área liberada costuma ser reaproveitada em seguida para plantações.
- (E) os lixões permitem uma rápida evaporação de líquidos, evitando a contaminação de águas superficiais.

Questão 50

“O número de veículos cresceu ao longo dos últimos 10 anos em Poços de Caldas, Pouso Alegre e Varginha (MG). Segundo dados do Detran, em média, estas três cidades registraram um aumento de 47,19% de carros e motos em circulação. Segundo o consultor de trânsito, Paulo Magno, este aumento na frota de veículos tem o lado positivo, mas também é motivo de preocupação.

"Por um lado, a indústria automotiva tem muito a comemorar, assim como o município e o estado porque melhora a arrecadação. Em contrapartida, tem também uma preocupação porque o espaço em que estes veículos vão circular é o mesmo de muitos anos atrás e isso faz com que a disputa seja mais acirrada e resulte em acidentes.”

Fonte: g1.globo Por Bom Dia Cidade 02/05/2022 10h50

Além da preocupação no aumento de acidentes, existe também uma preocupação no aumento da liberação de CO₂ na atmosfera. Entre outros efeitos, o excesso de CO₂ pode contribuir para:

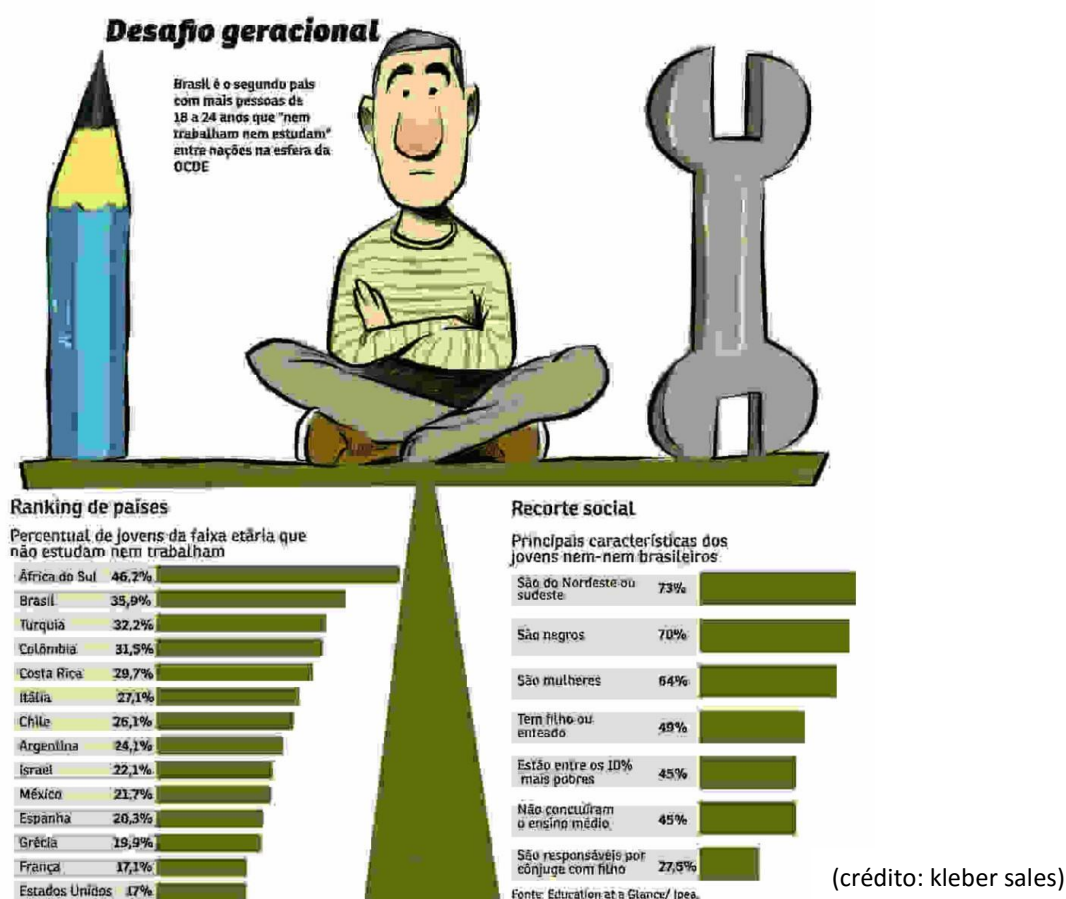
- (A) aumento da camada de ozônio.
- (B) diminuição da fotossíntese.
- (C) resfriamento global.
- (D) diminuição da camada de ozônio.
- (E) aquecimento global.

DISCURSIVA

A partir da leitura de textos motivadores e com base nos conhecimentos construídos ao longo de sua formação, redija um texto dissertativo-argumentativo em modalidade escrita formal da Língua Portuguesa, sobre o tema: A inserção dos jovens no mercado de trabalho brasileiro.

Texto I

Brasil é o segundo país com maior proporção de jovens "nem-nem". População entre 18 e 24 anos que não estuda, nem trabalha corresponde a 36% da faixa etária no Brasil. Problema é considerado estrutural.



O desemprego e a falta de motivação entre os jovens é um problema estrutural, por isso os desafios geracionais em relação ao mercado de trabalho são difíceis de serem transpassados. O Brasil é o segundo país na esfera da Organização para a Cooperação e Desenvolvimento Econômico (OCDE) com a maior proporção de jovens, de idade entre 18 e 24 anos, que não conseguem nem emprego e nem continuar os estudos — os chamados "nem-nem" —, ficando atrás apenas da África do Sul. Nessa faixa etária, 36% da população de jovens brasileiros está sem ocupação. O cenário de falta de oportunidades está detalhado no relatório Education at a Glance (Olhar sobre a educação, em tradução livre), divulgado no último mês. O indicador considera pessoas em faixa etária de transição do estudo para o trabalho e conclui que não ter uma atividade profissional pode causar "consequências duradouras, especialmente quando a pessoa passa por períodos longos de desemprego ou inatividade", diz o estudo. O recorte social é um dos fatores mais importantes, segundo a pesquisadora do Instituto de Pesquisa Econômica Aplicada (Ipea), Enid Rocha. "Em geral as pessoas costumam pensar nessa categoria como se fosse homogênea, mas não é. Cerca de 60% está entre os mais vulneráveis", destaca. A pesquisadora afirma que os números vêm melhorando com o aquecimento do mercado de trabalho, mas a maior parte da geração "nem-nem" ainda pode ser distinguida por classe e gênero. De acordo com ela são, em média, 11 milhões de jovens que se encaixam nessa descrição. A maioria são mulheres e estão entre os mais pobres, com renda de até R\$ 400 por família. "Entre aqueles que estão sem estudar e sem trabalhar temos os que ainda procuram, mas a maioria já está de fora por estarem desengajados e desmotivados. A maior parte desses jovens têm baixa escolaridade, são pobres, negros e são mulheres, responsáveis por tarefas domésticas e com filhos. Esses devem ser a maior preocupação", ressalta.

<https://www.correiobraziliense.com.br/economia/2022/11/5049770-brasil-e-o-segundo-pais-com-maior-proporcao-de-jovens-nem-nem.html>

Texto II

A porta ainda é estreita para a inserção dos jovens no mercado de trabalho. Com todas as questões econômicas que assombram a realidade brasileira, o desemprego cresce ainda mais entre os jovens. Falta muito preparo e experiência para jovens se destacarem (We Are/Getty Images). Não está nada fácil conseguir emprego no Brasil. Entre os jovens, os dados são ainda mais desanimadores. De acordo com o Ministério da Economia, em 2021, por exemplo, enquanto a taxa geral de desemprego estava em 14,7% em agosto, entre jovens, a fatia de pessoas à procura de trabalho era de 31% do total. Esse dado não se deve só à crise que estamos atravessando agora, mas já vem há muito tempo. São seis anos em que pelo menos dois em cada dez jovens de 18 a 24 anos procuram, mas não encontram, uma vaga de trabalho. Isso se deve a diversos fatores, um deles é a falta de experiência. E apesar de vocês pensarem que é óbvio um jovem não ter desenvolvido habilidades para alguma área específica, tendo em vista que é o primeiro emprego, o mercado ainda exige isso dele. Há também um conflito de gerações. É bem comum que as pessoas das gerações Y e Z, ou seja, que nasceram na década de 1980 até os anos 2000, tenham perfis comportamentais bem diferentes dos mais velhos. Aceitar que um jovem que nasceu em uma época tecnológica e que tenha a contribuir com quem está há mais tempo no mercado é ainda um tabu, infelizmente. Entretanto, você que hoje está com uma carreira consolidada, provavelmente também precisou começar de alguma maneira e, certamente, também teve lá seus desafios. Atire a primeira pedra quem nunca teve dúvidas sobre o que colocar em um currículo ou teve medo de gaguejar na frente de um recrutador. Esses anseios antigos são os mesmos de hoje. Por isso, precisamos mudar e inserir os jovens no seu primeiro emprego. Escancarar a porta de entrada do primeiro emprego, em vez de deixá-la tão estreita. Há inúmeras maneiras de se fazer isso. Uma delas é unir o ensino médio ao programa Jovem Aprendiz, onde, por lei, empresas de médio e grande porte devem contratar jovens com idade entre 14 e 24 anos como aprendizes. Contudo, nem todo estudante sabe disso e tem acesso a essa oportunidade. As escolas públicas deveriam estar conectadas com as empresas. O contrato de trabalho pode durar até dois anos e, durante esse período, o jovem é capacitado na instituição formadora e na empresa, combinando formação teórica e prática. Os jovens têm a oportunidade de inclusão social com o primeiro emprego e de desenvolver competências para o mundo do trabalho, o que desenvolve nele uma série de habilidades que só se aprende na prática.

Laiz Soares*

Publicado em 14/07/2022 às 19:50.

<https://exame.com/bussola/a-porta-ainda-e-streita-para-a-insercao-dos-jovens-no-mercado-de-trabalho/>

1	
2	
3	
4	
5	
6	
7	
8	
9	
10	
11	
12	
13	
14	
15	
16	
17	
18	

19

20

21

22

23

24

25

26

27

28

29

30